

研究所の概要

奈良文化財研究所は、文化財を総合的に研究するための機関です。

奈良は南都と呼ばれる古都で、多数の古建築や古美術品が残ることから、これらを総合的に研究するのがその設立の目的でした。そして、1960年代からは、平城宮跡の保存問題を契機に、平城地区と飛鳥・藤原地区で宮跡等の発掘調査と研究を進めてきました。その成果は、古代都城の形成に関する国内外の研究や学术交流に活かされています。

また、全国各地や世界の貴重な遺跡や遺物を守り、さらに、それを活用するための基礎となる、文化財の保存・修復・整備に関する研究にも力を入れています。

このほか、地方公共団体等の文化財調査担当職員や海外の研究者を対象とした研修、国内外の機関との共同研究も、数多く実施しています。

さらに、平城宮跡資料館や藤原宮跡資料室、飛鳥資料館での研究成果や調査成果の公開と情報発信も、当研究所の重要な仕事です。

そして、2011年3月に発生した東日本大震災の復旧・復興事業にともなう埋蔵文化財発掘調査への支援・協力もおこなっています。

Outline of the Institute

The Nara National Research Institute for Cultural Properties is an organization committed to comprehensive research on cultural heritage. Nara is an ancient capital, known as “Nanto” (southern capital), and because a wealth of ancient architecture and historical works of art survives, researching these materials in comprehensive fashion was the reason for the Institute’s establishment. Since the question of the Nara palace site’s preservation rose up in the mid-1950’s, the Institute has advanced full-scale excavation and research at both the Nara and Asuka/Fujiwara palace districts.

The results of these efforts have been utilized both domestically and internationally in research and in academic exchanges regarding the development of ancient capitals. Also, techniques for preservation, reconstruction, and presentation, developed by the Institute for the conservation of precious cultural properties, have been utilized for sites and artifacts throughout Japan and across the world. Circulating information about the results of our research and investigations, and putting them on public display at the Nara Palace Site Museum and the Asuka Historical Museum, are vital tasks for the Institute.

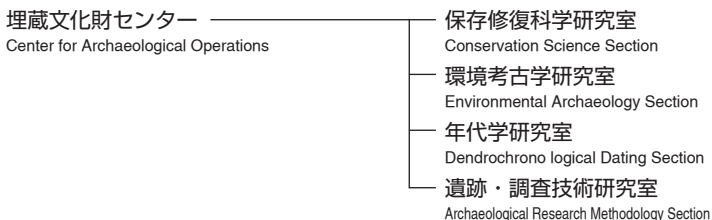
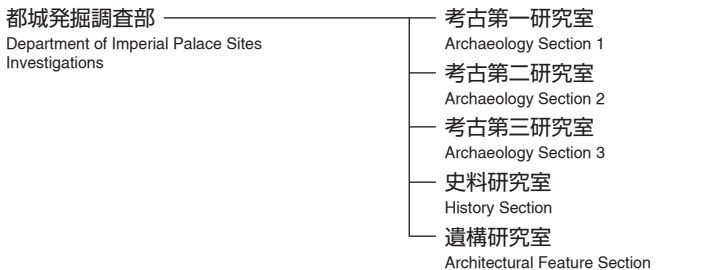
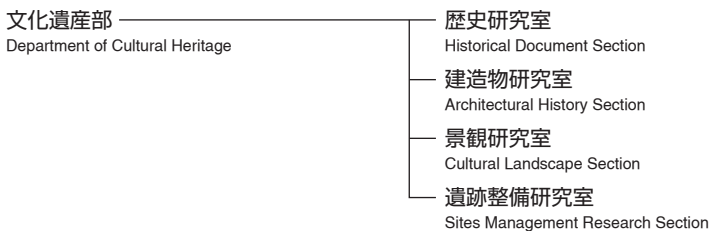
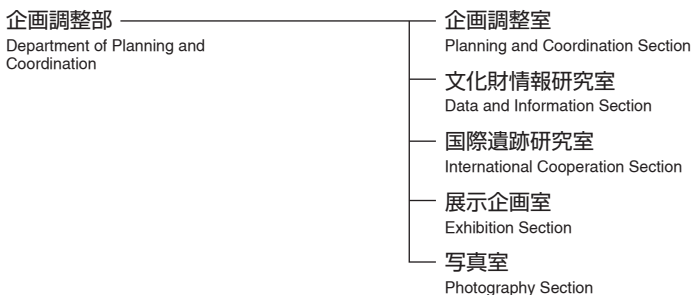
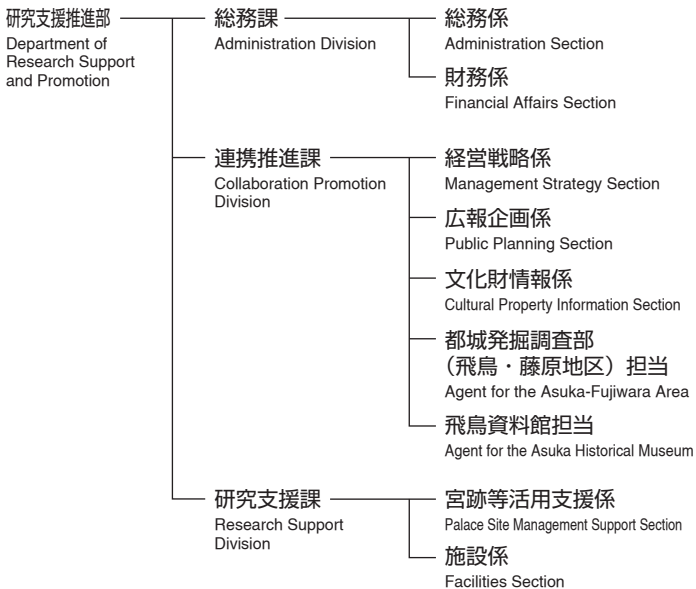
In addition, the Institute is giving technical support and cooperation in restoration for cultural properties involved in the Great East Japan Earthquake that occurred in March 2011.

事業内容 Cultural Heritage Division



研究所の組織 Organization of the Institute

奈良文化財研究所
Nara National Research Institute for Cultural Properties



飛鳥資料館
Asuka Historical Museum

学芸室
Curatorial Section



研究所のあゆみ

奈良文化財研究所は、文化庁の前身の文化財保護委員会に附属する文化財の調査研究機関として1952年に発足しました。当初は、美術工芸・建造物・歴史の3研究室と庶務室で構成されていました。その後、平城宮跡の保存問題を契機として1963年に平城宮跡発掘調査部が、1973年には飛鳥藤原宮跡発掘調査部がそれぞれ設置されました。1973年には飛鳥保存問題に関する国の施策の一環として、1970年の閣議決定にもとづいて飛鳥資料館が設置されました。また、1974年には国土開発に起因する埋蔵文化財問題に対処する方策の一つとして、埋蔵文化財センターが設置されました。

その後、省庁の再編等、政府の行政改革推進の方針にもとづき、省庁に所属する研究機関も再編成され、文化庁に附属する東京国立文化財研究所と奈良国立文化財研究所の二つの研究機関は2001年4月に統合し、独立行政法人文化財研究所となりました。さらに、2007年4月には独立行政法人国立博物館と統合し、独立行政法人国立文化財機構となり、奈良文化財研究所はその機関の一つとなりました。

History of the Institute

The Nara National Research Institute for Cultural Properties was founded in 1952 as an auxiliary organization of the National Commission for Protection of Cultural Properties, the predecessor of the current Agency for Cultural Affairs, with a view to conducting research on cultural properties. At the time of its inception, the Institute was composed three research divisions, specializing in art, architecture, and history, as well as a General Affairs Division. Subsequently, the problem of preserving the Nara palace site led to the inception of the Division of Heijo Palace Site Investigations in 1963. In 1973, the Division of the Asuka/Fujiwara Palace Site Investigations was established, and in 1973, the Asuka Historical Museum was established, prompted by a Cabinet resolution made in 1970 as part of the government's efforts to preserve the cultural properties of the Asuka area. In order to help meet the demand for rescue excavations conducted by local governments, the Center for Archaeological Operations was established in 1974 to train local excavators and provide advices to local authorities.

As part of the Japanese Government's reform initiatives, national research institutes belonging to government ministries and agencies are undergoing reorganization. Consequently, the National Research Institute for Cultural Properties, Tokyo, and the Nara National Cultural Properties Research Institute were integrated and reorganized as branches of the Independent Administrative Institution in April 2001. Further, in April 2007, the Nara National Research Institute for Cultural Properties became one unit of the Independent Administrative Institution National Institute for Cultural Heritage, created through a merger with the Independent Administrative Institution, National Museums.



奈良文化財研究所旧庁舎
Former building of the Institute

■1952年／昭和27年4月

文化財保護委員会の附属機関として奈良文化財研究所（庶務室・美術工芸研究室・建造物研究室・歴史研究室）を奈良市春日野町50番地に設置

■1954年／昭和29年7月

奈良国立文化財研究所と改称

■1960年／昭和35年10月

奈良市佐紀東町の平城宮跡に発掘調査事務所を設置

■1963年／昭和38年4月

平城宮跡発掘調査部を設置

■1968年／昭和43年6月

文化庁が発足 その附属機関となる

■1970年／昭和45年4月

平城宮跡資料館を開館

■1973年／昭和48年4月

会計課・飛鳥藤原宮跡発掘調査部・飛鳥資料館を設置

■1974年／昭和49年4月

庶務部（庶務課・会計課）と埋蔵文化財センターを設置

■1975年／昭和50年3月

奈良県高市郡明日香村奥山に飛鳥資料館を開館

■1980年／昭和55年4月

美術工芸研究室を奈良国立博物館の仏教美術資料研究センターに移管

■1980年／昭和55年4月

庁舎を奈良市二条町に移転
平城宮跡発掘調査部・埋蔵文化財センターを庁舎に移転統合

■1988年／昭和63年8月

飛鳥藤原宮跡発掘調査部庁舎を橿原市木之本町94-1に新営

■2001年／平成13年4月

独立行政法人文化財研究所 奈良文化財研究所となる

■2007年／平成19年4月

独立行政法人国立文化財機構 奈良文化財研究所となる

■April 1952

The Institute was established as an auxiliary organization of the National Commission for Protection of Cultural Properties, with a General Affairs Division, Historical Research Division, Architecture Research Division, and Art Research Division, at 50 Kasugano-cho, Nara.

■July 1954

The Institute was officially named the Nara National Cultural Properties Research Institute.

■October 1960

The office of the Heijo Palace Site Investigations opened in the former Nara palace site in Sakihigashi-machi, Nara.

■April 1963

The Division of Heijo Palace Site Investigations was established.

■June 1968

The Agency for Cultural Affairs was established, with the Institute under its control.

■April 1970

The Nara Palace Site Museum opened.

■April 1973

The Division of Asuka/Fujiwara Palace Site Investigations and the Asuka Historical Museum were established. The Institute's Accounting Section was also established.

■April 1974

The Department of General Affairs and the Center for Archaeological Operations were established.

■March 1975

The Asuka Historical Museum opened at Okuyama, in the village of Asuka, Nara prefecture.

■April 1980

The Art Research Division transferred to the Research Center for Buddhist Art, of the Nara National Museum.

■April 1980

The Institute relocated to Nijo-cho, Nara. The Division of Heijo Palace Site Investigations and the Center for Archaeological Operations were integrated into the Institute.

■August 1988

A new headquarters building was built for the Division of Asuka/Fujiwara Palace Site Investigations at 94-1, Kinomoto-cho, Kashihara, Nara prefecture.

■April 2001

The National Research Institute for Cultural Properties, Nara, was granted the status of independent administrative institution.

■April 2007

It became the Independent Administrative Institution National Institute for Cultural Heritage, Nara National Research Institute for Cultural Properties.

企画調整部

企画調整部は、奈良文化財研究所がおこなう研究に関わる事業について総合的に企画調整し、成果の活用公開を進めています。また、文化財保護に関する調査研究の中核的な拠点として情報の収集・発信等に努め、国・地方公共団体等に対する専門的な協力・助言をおこなうとともに共同研究を調整しています。文化庁がおこなう高松塚古墳・キトラ古墳壁画の保存活用事業や国土交通省の計画する展示施設の計画立案への協力もその一例です。

これらの事業を遂行するため、以下の研究室で業務を分担しています。

企画調整室は地方公共団体等の文化財担当職員に対する研修についての企画調整をおこない、地方公共団体等がおこなう全国各地の発掘調査や文化財保護等について援助、助言しています。

文化財情報研究室は、奈良文化財研究所の情報システムの整備充実を図るとともに文化財に関する情報および資料を収集・整理し、提供します。

国際遺跡研究室は、中国や韓国との共同研究を企画調整し、アフガニスタン・イラク・カンボジア・ベトナムといった諸外国への国際協力、国際交流および国際研修等を運営管理しています。

展示企画室は、平城宮跡資料館、飛鳥資料館等の展示の充実を中心に、奈良文化財研究所の研究成果の公開普及に努めています。

写真室は、文化財に関する写真の製作、管理、新技術の開発に携わっています。

Department of Planning and Coordination

The Department of Planning and Coordination is responsible for the comprehensive planning and coordination of matters related to research conducted by the Nara National Research Institute for Cultural Properties and also promotes public utilization of the results. In addition, it fosters the collection and dissemination of information as a national center for research related to cultural properties conservation, and provides expert cooperation and advice to national and regional public institutions while also coordinating joint research projects with them. The cooperation furnished to the Agency for Cultural Affairs' project for preserving and utilizing the murals of the Takamatsuzuka and Kitora tombs, along with the proposal to the Ministry of Land, Infrastructure, Transport and Tourism of a design for the exhibition facility, is one good example.

For the execution of these projects, the Department has five Sections, with the following duties divided among them.

The Planning and Coordination Section is responsible for the planning and coordination of training programs directed at employees of regional public institutions, and for providing support and advice regarding archaeological excavations and cultural properties conservation conducted by regional governments and other organizations throughout the nation.

The Data and Information Section maintains and enhances the Institute's information system, and gathers, maintains, and provides data and materials related to cultural properties.

The International Cooperation Section plans joint research with China and Korea, and operates and manages academic exchanges, technical training, and international cooperation with other foreign countries, such as Afghanistan, Iraq, Cambodia, and Viet Nam.

The Exhibition Section distributes the results of Institute research publicly through the exhibitions at the Nara Palace Site Museum and the Asuka Historical Museum.

The Photography Section produces and manages photographs related to cultural properties. It also develops new technology for photographing these materials.



「報告書作成課程」講義
Lecture in the "Course in Site Report Preparation"



「災害痕跡調査課程」現地研修
On-site training in the "Course in Investigating the Traces of Disaster"



カンボジア・アンコール遺跡群西トップ遺跡の解体修理
Restoration of Western Prasat Top, Angkor, Cambodia



ベトナム・ハノイ林業大学との出土木製品に関する共同研究
Collaborative research on unearthed wooden artifacts with
University of Forestry, Viet Nam



文化財に関するデータベースの
サーバ群
Servers for databases related
to cultural properties



平城宮跡資料館夏期企画展でのワークショップ
Workshop at the Summer Exhibition 2013, Nara Palace Site Museum



出土遺物の高精細デジタル写真撮影
High definition digital photography for archaeological object

文化遺産部

文化遺産部では、書跡資料・歴史資料、歴史的建造物・伝統的建造物群、文化的景観、遺跡・庭園等の文化遺産に関し、歴史研究室、建造物研究室、景観研究室、遺跡整備研究室の4室をおき、専門的かつ総合的な調査研究をおこなっています。

歴史研究室では、典籍文書等の書跡資料や歴史資料を調査研究しています。書跡資料では、主要な調査対象である興福寺や薬師寺等の南都諸大寺をはじめ、近畿地方を中心とした諸寺院での調書作成、写真撮影を実施し、その成果の公表に努めています。歴史資料では、絵図や板木等についての調査・研究にもあたっています。

建造物研究室では、各種建築の実地調査や発掘遺構の分析等による建築遺産の調査研究を進めるとともに、歴史的建造物・伝統的建造物群の関連資料の収集整理・公開をおこなっています。また、この成果を活かし、各地の歴史的建造物等の保存修理や、平城宮第一次大極殿院等の建物復原に協力するほか、海外の建築遺産保護のための調査にも協力しています。

景観研究室では、2004年に保護制度が創設された文化的景観の基礎的研究を進めるとともに、広く国内外を視野に入れた情報収集をおこない、また、具体的な事例の調査研究を通じて、保存計画策定等文化的景観の保護施策に関する調査研究協力にもあたっています。

遺跡整備研究室では、各種の遺跡を適切に保存管理するための計画や整備事業について調査研究をおこなっています。そして、これまでの全国各地の実績を踏まえつつ、遺跡整備に関する資料の刊行やデータベース化等により情報の普及をはかるとともに、これらの情報・経験を活かして、地方公共団体が実施する遺跡整備事業等の検討作業にも協力しています。また、庭園遺構の発掘調査成果を収集整理し、データベースとして公開をはかる等、庭園の歴史および保存修理等に関する調査研究もおこなっています。

Department of Cultural Heritage

The Department of Cultural Heritage has four sections; the Historical Document, the Architectural History, the Cultural Landscape, and the Sites Management Research Section, throughout which it conducts specialized and comprehensive research with regard to cultural materials such as historical documents and other written materials, historical and traditional buildings, cultural landscapes, and archaeological and historical sites plus gardens.

The Historical Document Section is engaged in the research of historical documents such as books and other written materials. For historical documents, catalogs and photographic records are being made at Kofukuji, Yakushiji, and other major temples in Nara and around the Kinki region, and it promotes the publication of the works. For other written materials, items such as drawings and woodblock carving are also investigated.

The Architectural History Section conducts research on architectural heritages through investigations of various types of extant structures as well as through analyses of archaeological features, and also collects, organizes, and publicizes materials related to architectural cultural properties and groups of historic buildings. The results of these activities are applied to conservation and restoration of architectural cultural heritages in the country and the cooperative work for the reconstruction of the Former Imperial Audience Hall compound at the Nara palace site, as well as cooperative research for conservation of architectural heritages overseas.

The Cultural Landscape Section conducts fundamental research on cultural landscapes under the system established for their protection in 2004, collects and organizes information on cultural landscapes taken broadly from both domestic and foreign fields of view, and through concrete examples of investigations, conducts collaborative research concerning conservation policy for cultural landscapes such as the devising of master plans.

The Sites Management Research Section conducts research on the management system for proper conservation of a variety of archaeological and historic sites. It promotes utilization of information by publication and making database of research materials related to site management activities carried out throughout the country, and also utilizes this information and experience in providing cooperation to local governments engaged in site management. It also carries out investigation for the history of Japanese gardens and for conservation and restoration of the historic gardens. For the purposes, it organizes and publicizes the database of archaeologically excavated garden sites.



景観研究室：「文化的景観学」検討会
Cultural Landscape Section: Expert Meetings on 'Cultural Landscape Studies'



遺跡整備研究室：奈良市における庭園の悉皆的調査（薬師寺塔頭）
Site Management Research Section: An exhaustive investigation of a garden in the city of Nara (at a subsidiary facility of Yakushiji temple)



建造物研究室：法隆寺古材調査
Architectural History Section: Investigation of wooden materials replaced in restoration work in Horyuji temple



歴史研究室：唐招提寺文書の調査
Historical Document Section: Investigation of documents at Toshodaiji temple

都城発掘調査部(平城地区)

奈良盆地には平城京と藤原京という二つの古代都城遺跡があります。「都城」の本来の意味は、城壁で囲まれた首都のことで、中国由来の用語です。中国大陸では城壁で囲まれた首都は、紀元前1800年ころの殷王朝の時代にすでに出現しています。わが国では完全に城壁で囲まれた首都は出現しませんでした。都市計画に基づいて造営されたという意味での都城が7世紀の後半にはじめて建設されます。それが正方形のプランをとる藤原京です。

日本における都城の出現とその後の変転の歴史は、7世紀から8世紀にかけての激動する東アジア世界の中で国家を確立していく歴史の重要な軌跡として考究すべき古代史上の重要な研究課題です。

藤原京に続く平城京は和銅3年(710)から延暦3年(784)までの74年間、わが国の首都でした。1955年に、のちに平城宮第二次大極殿院回廊であることが判明する一画でおこなわれた「平城宮跡第1次調査」以来、2014年3月にいたるまで、都城発掘調査部(平城地区)が担当した発掘調査は平城宮内外で合わせて1000次(回)を超えます。

発掘調査に際しては、考古学、文献史学、建築史学、庭園史学、それに保存修復科学や年輪年代学、環境考古学といった考古科学等、当研究所の擁する様々な分野の研究者が共同して遺跡の解明作業にあたっています。

わが国において国家が形成される時期の政治・文化の中心地であった平城京の研究は、古代史を解明する上で重要な位置を占めています。これまでに幾多の研究成果を積み重ねてきましたが、そうした研究活動は国内外をとわず高く評価されているところです。また、近年強調されるようになってきた文化財を通じた国際協力という面においても、平城京等の古代都城についての調査研究により蓄積した知見や技術を活用して、多くの貢献を果たしています。

Department of Imperial Palace Sites Investigations (Heijō)

There are two sites in the Nara basin, the Nara (Heijō) and the Fujiwara capitals, that are ancient cities referred to as *tojiō*. The original meaning of *tojiō*, a Chinese term, was a capital enclosed by a wall. In China, walled capitals had already appeared by the time of the Shang dynasty, around 1,800 BCE. In Japan, capitals completed enclosed by walls never emerged, but a capital in the sense of a planned city was built for the first time in the latter half of the seventh century. This was the Fujiwara capital, which followed a square horizontal plan.

The story of the emergence of the capital city and its subsequent change in Japan must be studied as an important thread in the history of the state's establishment in the midst of the turbulent East Asian world from the seventh to the eighth centuries, and constitutes a vital topic for research in ancient history.

Following Fujiwara, Nara was the nation's capital for 74 years, from 710 to 784. Since the "Nara Palace Site Excavation No. 1" was conducted in 1955, at one area of what was later clarified as the roofed gallery of the Latter Imperial Audience Hall Compound, the Department of Imperial Palace Sites Investigations (Heijō) has conducted excavations in and around the Nara capital more than 1,000 times up through March 2014.

In the conduct of an excavation, researchers with the Institute in the various fields of archaeology, documentary history, architectural history, garden history, plus fields of archaeological science and so forth such as conservation science, dendrochronology, and environmental archaeology, join together in the task of elucidating the nature of the site.

Research on the Nara capital, the political and cultural center in the formative period of the Japanese state, holds a vital place in the illumination of ancient history. While the research results which have accumulated thus far are numerous, these research activities are moreover highly rated both domestically and abroad. In the area of international cooperation involving cultural properties as well, which has received emphasis in recent years, many contributions are being realized through utilization of the knowledge and techniques accumulated during investigations of ancient capital cities such as the Nara capital.



平城宮跡第一次大極殿院の発掘調査
Excavation in the Former Imperial Audience Hall Compound



西大寺旧境内（薬師堂西方）の発掘調査
Excavation in the former precinct of Saidaiji temple (west of Yakushidō)



興福寺西室跡の発掘調査
Excavation at the remains of the Nishimuro of Kōfukuji temple

都城発掘調査部 (飛鳥・藤原地区)

奈良県高市郡明日香村から橿原市にかけての「飛鳥・藤原」地域は、わが国古代国家成立期の歴史的な舞台であり、6世紀末から8世紀初めにいたる間、政治・経済・文化の中心地でした。そして、今、この地域の地下には、宮殿や豪族の居館、最古の本格的寺院である飛鳥寺をはじめとする寺院のほか、工芸品等を製作した総合工房や漏刻（水時計）台、墳墓等、さまざまな遺跡が眠っています。また、この地域の北半には、古代国家の首都で最初の計画都市・藤原京がおかれました。ここには天皇の住まいや国政、国家的儀式をおこなう殿舎等の建つ藤原宮を中心に、道路で碁盤目状に区画された京域が方5km以上の範囲に広がっていました。

当調査部では、これら遺跡の発掘調査を通じて、古代国家の具体的な歴史像を復元すべく、学際的な調査研究をおこなっています。その成果は、遺跡発掘調査説明会や報告書類、藤原宮跡資料室等で公開するとともに、遺跡の保存・活用に取り組んでいます。



山田寺跡 金堂基壇と周囲の瓦敷舗装

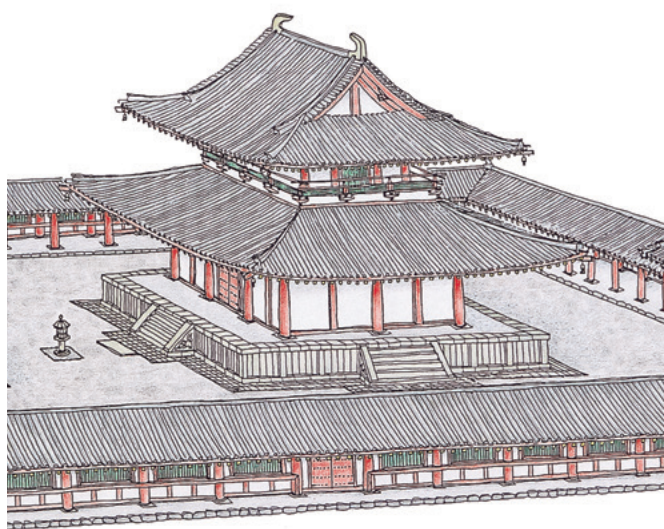
山田寺は、蘇我倉山田石川麻呂によって、舒明13年（641）に造営が開始された。

Podium of the Main Hall with a surrounding pavement of roof tiles, Yamadadera temple site

Department of Imperial Palace Sites Investigations (Asuka/Fujiwara)

The Asuka/Fujiwara region of Nara prefecture, extending from the village of Asuka to the city of Kashihara, was the historic setting for the emergence of the ancient Japanese state, and served as the political, economic, and cultural center from the end of the sixth to the first part of the eighth centuries. Accordingly, a variety of archaeological remains lie dormant beneath the ground, including imperial palaces and the residences of elite families, the sites of numerous temples including Asukadera, the oldest cloistered Buddhist temple in Japan, plus the remains of tombs, the earthen podium of a water clock, and a workshop complex for the production craft items. Also, in the northern half of this region lies the Fujiwara capital, built on a rectangular grid spreading out five kilometers on a side and centering on the Fujiwara palace, located in the center of the capital and containing the emperor's residence, along with halls where ceremonies of state were conducted.

Through the excavation of these sites, interdisciplinary investigations are conducted by the Department with the aim of reconstructing a concrete historic image of the ancient state. In addition to making these results publically available through public viewings at excavations, publication of research results, exhibitions at its main facility, the Department is also in charge of the preservation of these sites and utilization for the public benefit.



山田寺金堂・東回廊 復元図

Reconstructed plan of the eastern cloister and main hall, Yamadadera temple



藤原宮朝堂院朝庭の調査 礫敷き広場で、東西に延びる柱穴列を検出した。遠方は大極殿と耳成山。(南東から)

Excavation in the court of the State Halls compound at Fujiwara palace: In a gravel-paved plaza, a line of post holes extending east-west was detected. The Imperial Audience Hall remains and Mt. Miminari are visible in the distance. (from the southeast)



甘樫丘東麓遺跡の調査 これまで調査してきた谷の北でも、7世紀前半に山を削り、谷を埋めて大規模な造成をしていることが判明した。
Excavation at the Amagashi no Oka Tōroku site: To the north of a previously investigated valley as well, leveling the hill to fill in the valley for large-scale ground preparation is clearly seen in the first half of the seventh century. (from the northeast)



檜隈寺の調査 中心の伽藍の南東にも、寺に関わる塀や建物があった。(東から)
Excavation at the remains of Hinokumadera temple: There were fence and building features to the southeast of the central cloister as well. (from the east)

埋蔵文化財センター

埋蔵文化財センターでは、埋蔵文化財の調査法等に関する開発研究をおこなっています。

保存修復科学研究室では、遺物や遺跡の保存科学に関する調査と研究を進めており、特に出土資料の材質や構造調査から保存修復法にいたる実践的な開発研究をおこなっています。また、遺跡の劣化診断のための保存環境調査をはじめ、地球科学的手法を用いた診断調査法の開発研究をおこなっています。

環境考古学研究室では、古環境復原に関する研究法の確立を目指した調査と研究を進めています。特に、動植物遺存体による古環境の復元的研究を主体的におこなっています。また、動物骨等に残された傷跡から使用された利器の推定や、骨角器の未製品や破損品等から、製作技法の復元的研究もおこなっています。

年代学研究室では、年輪年代法による考古学・建築史学・美術史学・歴史学への応用的研究を進めています。現在は特にマイクロフォーカスX線CTや、デジタル画像技術を用いた、非破壊年輪年代測定法を開発しています。木造文化財に限らず、埋没樹幹等の年輪年代測定から、自然災害の発生年代を解明する応用研究も実施しています。

遺跡・調査技術研究室では、全国の遺跡調査・研究の質的向上と発掘作業の効率化に資するため、文化財の調査技術や遺跡の計測・探査技術の研究をおこなっています。また、2014年度からは、災害痕跡のデータベース作成を新たなプロジェクトとして始めています。

その他、埋蔵文化財センターでは、各研究室ごとに、また、他の部局の協力を得てそれぞれの研究成果を「埋蔵文化財ニュース」として定期的に刊行し、最新情報の提供をおこなっています。

Center for Archaeological Operations

The Center for Archaeological Operations studies and Develops various methods and technologies for archaeological investigations.

The Conservation Science Section conducts research in the scientific conservation of artifacts and sites. It develops practical technologies for material and structural analyses and for preservation and restoration of excavated objects. It also conducts research to develop methods for diagnosing the deterioration of archaeological sites utilizing surveys of the preservation environment and other earth science techniques.

The Environmental Archaeology Section conducts research on the reconstruction of past environments, especially based on the examinations of floral and faunal remains. It pursues research to identify, based on traces left on bones recovered from archaeological sites, the tools used for processing these materials. It also examines unfinished bone and antler tools in order to reconstruct the method of manufacture.

The Dating Section conducts research which applies dendrochronology to the fields of archaeology, history, and the histories of art and architecture. At present it is particularly involved in the development of non-destructive methods of dendrochronology utilizing micro-focus CT scanning and digital imaging technology. Not being limited to wooden cultural properties, applied research for clarifying the dates of occurrences of natural disasters is also being carried out from dendrochronological measurements of buried tree trunks and similar materials.

The Archaeological Research Methodology Section conducts research on the investigation of archaeological sites, and on methods of surveying and prospection, in order to enhance the quality of site investigation and research, and the efficiency of archaeological excavation in Japan. Additionally, from the 2014 fiscal year, construction of a database on traces of disaster has been started as a new project.

In addition, with cooperation from other departments the Center provides the latest information to the public regarding the research activities of each of its sections and throughout the institute, through regular publication of the *CAO news*.



出土帯金具のX線回析分析
X-ray diffraction analysis of unearthed belt ornament



遺跡・調査技術研究室：UAVによる簡易空撮の試験
Archaeological Research Methodology Section: Testing a simple method for aerial photography using a drone



環境考古学研究室：東日本大震災の復興事業にともなう発掘調査に対する支援
Environmental Archaeology Section: Support for excavation in conjunction with reconstruction projects following the Great East Japan Earthquake



年代学研究室：個人蔵百万塔の年輪年代調査風景
Dating Section: A scene from the dendrochronological investigation of an eighth-century miniature wooden pagoda (*hyakumantō*) from a private collection

飛鳥資料館

飛鳥地方の歴史風土の保全を目的とした特別立法措置に関連して、1975年に明日香村奥山に開館した歴史系の博物館です。飛鳥時代と飛鳥地方を展示対象として、主に飛鳥藤原宮跡発掘調査部（現・都城発掘調査部（飛鳥・藤原地区））が飛鳥地域で実施した調査成果を中心に展示しています。また、常設展示とともに春秋の2回、特別展示を開催し、講演会を開いてきました。最近では研究所の研究活動を広く知っていただくために、研究所の研究成果に基づいた展示を企画展示として実施しています。

常設展示は第1、第2展示室でおこなっています。現在、改装作業を実施している第1展示室では飛鳥時代の歴史を知っていただくために、宮殿・石造物・古墳・寺院・蘇我氏をテーマに臨時の展示をおこなっています。宮殿の展示には飛鳥の中心部での発掘であきらかにされた伝飛鳥板蓋宮地区での宮殿の移り変わり、宮殿にともなう水時計の遺跡として有名な水落遺跡の遺構模型と水時計の推定復原模型等があります。石造物では重要文化財の石人像と須弥山石のほか、酒船石遺跡から出土した亀形石槽の原寸大レプリカを展示するとともに、前庭で石造物の模造品に水を流して当時の状態を復元しています。古墳では高松塚古墳出土品、キトラ古墳壁画の陶板による原寸大複製品、高松塚古墳壁画の高精細スキャン画像の展示、寺院では飛鳥寺出土品や飛鳥内外の古寺の画像を展示しています。また、蘇我氏やそのもとにあった渡来人に関わる展示もおこなっています。

第2展示室は、国の重要文化財に指定されている出土建築部材を使用した山田寺東回廊の復元と同じく重要文化財である山田寺跡出土品の展示を中心としています。

2013年度は特別展が春期「飛鳥寺2013」、秋期「飛鳥・藤原京への道」、企画展は夏期「飛鳥・藤原を考古科学する」、冬期「飛鳥の考古学2013」、さらに「発見30周年記念 キトラ古墳壁画特別公開」を開催し、いずれも好評をいただきました。このほか、春のミニ展示「坂田武嗣「風景の記憶」、ミニ企画展「日光男体山のかがやき—山岳信仰奉賽鏡の世界—」、写真コンテストと作品展示2回を開催しました。

また継続中の常設展示の改装では、高松塚古墳の版築層剥ぎ取りを設置しました。あわせて一部の床面補強工事も実施しました。

Asuka Historical Museum

This is a museum with a historical focus, which opened in 1975 at Okuyama in the village of Asuka, in conjunction with special legislative measures aimed at preserving the historic features of the Asuka region. The Asuka period and region are the objects of its displays, with exhibits made centering on the results of investigations conducted in the Asuka area by the Department of Imperial Palace Sites Investigations (Asuka/Fujiwara). In addition to the regular exhibits there are special exhibitions held twice yearly in the spring and autumn, and lectures have also been held. Recently, in order to make the Institute's research activities more widely known, planned exhibits based on the research achievements of the Institute as a whole have been held.

The regular exhibit consists of Exhibit Halls 1 and 2. Exhibit Hall 1 is currently under renovation, but maintains a temporary exhibit on the themes of palaces, stone objects, mounded tombs, temples, plus the Soga clan, in order to promote knowledge of the history of the Asuka period. The palace exhibit shows the changes which have become clear, through excavations conducted in the central part of Asuka, in the precinct of the traditional site of the Asuka Itabuki palace, and there is also a model of features of the Mizuochi site, well known as the locus of a water clock accompanying the palace, plus a model reconstruction of the water clock itself. For stone objects, along with a stone carving with male and female images and a stone representation of Mt. Sumeru, both Important Cultural Properties, displayed within the museum, there is a life-size replica of the tortoise-shaped stone basin recovered from the Sakafuneishi site, plus replicas of stone objects displayed in the museum's garden, some of them spouting water to recreate their original condition. For mounded tombs, artifacts recovered from the Takamatsuzuka tomb are exhibited, along with life-size replicas of the murals of the Kitora tomb on ceramic plates and a display of high-definition scanned images of the Takamatsuzuka murals, and for temples, items discovered at the Asukadera temple and images of ancient temples both within and outside of Asuka are on display. There are also exhibits about the Soga clan and the immigrants under their leadership.

Exhibit Hall 2 features a reconstruction using recovered architectural members, which have been designated as Important Cultural Properties, from the eastern corridor of the cloister of Yamadadera temple, plus displays of similarly designated materials recovered from the same temple site.

During the 2013 fiscal year, special exhibits were held in the spring on "Asukadera 2013" and in the autumn on "The Road to the Asuka/Fujiwara Capitals," while planned exhibits were held in the summer on "Natural Science Applied to Archaeological Study in the Asuka-Fujiwara Capitals" and in winter on "Archaeology in Asuka, 2013," plus there was a "30th Anniversary Commemoration of Its Discovery: Special Open Exhibit of the Kitora Tomb Murals," all of which were well received. In addition, a mini exhibit in the spring on "Sakata Taketsugu 'Memories of Scenery,'" a mini planned exhibit on "The Brilliance of Nikkō's Mount Nantai: The World of Mirrors Offered in Mountain Worship," and two photo contests and exhibits of the entries were held.

During the renovation currently underway of the regular exhibit, a display of the tamped-earth strata taken from the Takamatsuzuka tomb was set up. In conjunction with this, one portion of the floor was reinforced.



春の飛鳥資料館外観
View of Asuka Historical Museum in Spring



常設展示
Regular exhibit



屋外展示 須弥山石（復元）
Museum garden display: Stone representation of *Shumisen-seki* (replica)

平城宮跡資料館

平城宮跡資料館は、1970年に平城宮跡の展示公開施設として、宮跡西北部（馬寮跡）に開館しました。その後2度の改修を経て、2010年4月に、平城遷都1300年祭にともない内装および展示を全面的にリニューアルしました。新しくなった資料館は、平城宮跡のガイダンス施設として、宮跡北側からのアクセスに対する受け皿の役割を担っています。

館内は、6つの常設展示室と1つの企画展示室があります。インフォメーションルーム・ガイダンスコーナーで平城宮・京に関する概要や、発掘調査・整備の過程を模型で紹介します。官衙・宮殿復原展示コーナーでは、平城宮内の役所や宮殿内部を実物大のジオラマと映像で再現しています。遺物展示コーナーは、平城宮・京の発掘調査で出土した出土遺物をさまざまなテーマで展示するとともに、都城発掘調査部の研究を解説します。考古科学コーナーでは、埋蔵文化財センター各室の研究を紹介し、文化財と科学のつながりを楽しみながら学べます。

2013年度は、常設展以外に、秋期特別展「地下の正倉院－木簡学ことはじめ」、春期企画展「発掘速報展平城2013」、夏期企画展「平城京どうぶつえん」を催し、多くの方々にお越し頂きました。

これからも宮跡の発掘調査や研究、保存・活用等、奈良文化財研究所の活動を発信・公開していきます。



平城宮跡資料館
Nara Palace Site Museum

Nara Palace Site Museum

The Nara Palace Site Museum opened in 1970, in the northwest portion of the palace precinct (at the site of the ancient Imperial Stable Bureau), as the public exhibit facility for the palace site. After twice undergoing subsequent renovation, in April 2010 the interior décor and exhibits saw a total renewal in conjunction with the celebration of the 1300th anniversary of the move to the Nara capital. As a guidance facility for the Nara Palace Site, the renovated Museum serves as entryway for access from the northern side.

Inside the Museum are six rooms of permanent exhibits, and one for special exhibits. At the Information and Guidance Corner are introductions of the outlines of the Nara capital and palace, along with a scale model showing the process from archaeological investigation to site preparation. At the Government Office/Palace Reconstruction Corners are life-sized dioramas and images recreating the interiors of the palace and government offices located in the palace precinct. In addition to displaying under various themes the items recovered in excavations at the Nara palace and capital sites, the Recovered Artifacts Corner explains the research of the Department of Imperial Palace Sites Investigations. In the Archaeology Corner, the research activities of various sections of the Center for Archaeological Operations are introduced, making for pleasurable learning about the links between science and cultural properties.

In the 2013 fiscal year, in addition to the regular exhibit an autumn special exhibit was held on “A Buried Treasure Trove: The Beginning of the Study of Mokkan,” and planned exhibits were held in the spring on “Early Report on Excavations: Heijō, 2013” and in summer on “The Heijō Capital Zoo,” all receiving large numbers of visitors.

The Museum will continue to circulate and publicize the activities of the Nara National Research Institute for Cultural Properties, including excavation of the palace site and its research, preservation, and utilization.





宮殿復原展示コーナー
Palace Reconstruction Display Room



遺物展示コーナー
Artifacts Display Room



考古科学コーナー
Archaeological Science Corner



夏期企画展「平城京どうぶつえん」
Summer Exhibition



秋期特別展「地下の正倉院展－木簡学ことはじめ」
Autumn Exhibition

文化財保護の国際学術交流

奈良文化財研究所で実施している国際交流・協力事業は、学術共同研究、研究員交流、技術研修、保存修復等であり、ユネスコ・アジア文化センター（ACCU）等他機関がおこなう国際協力事業にも協力しています。

奈良文化財研究所は、①中国社会科学院との漢魏洛陽城の都城遺跡の共同調査、②中国河南省文物考古研究院との鞏義市黄冶・白河窯跡の共同調査、③中国遼寧省文物考古研究所との三燕時期の各種遺跡の共同調査、④韓国国立文化財研究所との都城の比較研究と発掘現場の人材交流、⑤カンボジア・アンコール・シエムリアップ地域文化財保護管理機構（APSARA）と連携したアンコール遺跡群・西トップ遺跡の調査研究・保存事業と人材育成、⑥米国コロンビア大学との研究交流、⑦拠点交流事業としてベトナム林業大学と出土木材に関する研究をおこなっています。

上記に加え、東京文化財研究所と共にミャンマーに対する拠点交流事業を実施し、考古学に関する技術移転・人材育成事業をおこなっています。また、アフガニスタン・バーミヤーン遺跡群の保存事業・人材育成、中央アジア諸国におけるシルクロード世界遺産登録支援事業でも東京文化財研究所に協力しています。

International Academic Exchanges Related to Cultural Property Conservation

The Nara National Research Institute for Cultural Properties promotes a variety of international projects including joint research, exchanges of research personnel, technical training, and restoration and preservation projects, and also provides assistance in programs of international cooperation conducted by other organizations such as the Asia/Pacific Cultural Centre for UNESCO (ACCU).

The Institute is currently conducting the following projects: (1) a joint investigation with the Chinese Academy of Social Sciences of the ancient urban site of the Han and Wei capital Luoyang; (2) a joint investigation with the Archaeological Institute of Henan Province, China, of the Huangzhi/Baihe kiln sites in the city of Gyongyi; (3) a joint investigation with the Archaeological Institute of Liaoning Province of various types of sites from the Three Yan period; (4) comparative research on capitals, and exchange of personnel on excavation sites, with the National Research Institute for Cultural Properties, Korea; (5) investigative research and preservation projects with APSARA (Authority for the Protection and Management of Angkor and the Region of Siem Reap) on the Angkor archaeological site group and the Western Top site, plus personnel development; (6) a research exchange program with Columbia University, USA; (7) research on recovered wooden materials, as a networking core project with Vietnam Forestry University.

In addition to the above, a networking core project with Myanmar is being carried out together with the Tokyo National Research Institute for Cultural Properties, in which programs for the transfer of technology and personnel development with regard to archaeology are being conducted. Cooperation is also being provided to the Tokyo National Research Institute for Cultural Properties in projects for the preservation of the Bamiyan archaeological sites in Afghanistan, and for support to several countries of Central Asia for the inscription of the Silk Road as World Heritage.



ミャンマーにおける出土遺物分析ワークショップ
Archaeological workshop for analysis of unearthed artifacts in Myanmar



キルギスにおける文化遺産保護に関するワークショップ
Workshop for safeguarding cultural heritage in Kyrgyz



韓国国立文化財研究所との共同研究における中間成果発表会(ソウル)
Conference for interim report of collaborative research with National Research Institute for Cultural Properties, Korea (in Seoul)



クリスチャン・クリスチャンセン教授(スウェーデン)の来訪(薬師寺・発掘現場)
Visit of Prof. Kristian Kristiansen (from Sweden) at the excavation site of Yakushi-ji temple



ACCUによる文化遺産研修(キリバスからの研修生2名)への協力(興福寺・発掘現場)
Cooperation for training programme on cultural heritage by ACCU, for trainees from Kiribati (excavation site at Kofuku-ji temple)

調査研究成果の普及活動

奈良文化財研究所には公開施設として平城宮跡資料館、藤原宮跡資料室、飛鳥資料館があります。

春・秋には研究員が調査研究成果を発表する公開講演会を開催するとともに、年1回、東京において特別講演会も開催しています。また、飛鳥資料館では特別展示等に関係して内外の講師による講演会を催しています。

都城発掘調査部で実施する発掘調査では、現地説明会を開催し、成果を発表しています。

調査研究成果を公表する刊行物には、学報、史料、研究報告、図録、紀要、概要、奈文研ニュース、埋蔵文化財ニュース等があります。

Publicizing the Results of Research Activities

The Institute publicly displays its research and survey results through the Nara Palace Site Museum, the Exhibition Room of Fujijiwara Palace Site, and the Asuka Historical Museum.

Every spring and autumn, the Institute also organizes public lectures in which its researchers present the results of their investigations and surveys, and once yearly a special public lecture is also held in Tokyo. In addition, the Asuka Historical Museum also invites specialists, from both within the Institute and from the outside, to give lectures in association with special exhibitions of the museum.

Upon every major excavation work, the Department of Imperial Palace Sites Investigations presents public site viewings for those interested in ancient history.

Publications issued by the Institute making these research and survey results publicly available include its academic journal, annual reports, compendia of historical materials and other basic data, catalogs of exhibitions at the Asuka Historical Museum, and the CAO News.



奈良文化財研究所のホームページ

<http://www.nabunken.go.jp/>

公開施設の展覧会や研究員による公開講演会、発掘調査の現地説明会等の開催情報をはじめ、研究員によるコラムや平城宮跡、藤原宮跡の情報等を発信しています。

また、全20あるデータベースを通じて、様々な文化財情報を発信するとともに、刊行物の一部を機関リポジトリとして全文テキストデータを公開し、研究成果の発信と普及に努めています。

Web Site of the Nara National Research Institute for Cultural Properties

The web site provides information on public events such as exhibits at public facilities, open lectures by Institute researchers, and public site viewings at excavations, plus information about the Nara palace site, columns by researchers, and so forth.

In addition to providing a variety of information about cultural properties, through 20 databases and other materials such as high definition digital images, efforts are being made at widely circulating the Institute's research results, through full access to a portion of its publications placed in a research information repository.



奈良文化財研究所トップページ
Top page of the Institute's web site

<http://www.nabunken.go.jp/>



木簡画像データベース〔木簡字典〕(英語版)
The Wooden tablet Image Database

<http://jiten-en.nabunken.go.jp>



コラム作寶樓
The Sahoro column salon: A miscellany of essays

<http://www.nabunken.go.jp/nabunkenblog/saho.html>



学術情報リポジトリ
Nara National Research Institute for Cultural Properties Repository

<http://repository.nabunken.go.jp/dspace/>