

研究所のあゆみ

奈良国立文化財研究所は、文化庁の前身の文化財保護委員会に付属する文化財の調査研究機関として1952年に発足した。当初は、歴史・建造物・美術工芸の3研究室と庶務室があった。その後、平城宮跡の保存が問題となったのを契機として平城宮跡発掘調査部が設置され、10年のちに飛鳥藤原宮跡発掘調査部が発足し、1970年には飛鳥保存問題に関する国の施策の一環として、閣議決定に基づいて飛鳥資料館が開館した。また、1974年には国土開発に起因する埋蔵文化財問題に対処する方策の一つとして、埋蔵文化財センターが設置された。

1952	昭和 27.	4.	文化財保護委員会の附属機関として奈良文化財研究所(庶務室・美術工芸研究室・建造物研究室・歴史研究室)を奈良市春日野町50番地に設置
1954	29.	7.	奈良国立文化財研究所と改称
1960	35.	10.	奈良市佐紀東町の平城宮跡に発掘調査事務所を設置
1963	38.	4.	平城宮跡発掘調査部を開設
1968	43.	6.	文化庁が発足 その附属機関となる
1970	45.	4.	平城宮跡資料館が開館
1973	48.	4.	会計課・飛鳥藤原宮跡発掘調査部・飛鳥資料館を設置
1974	49.	7.	庶務部(庶務課・会計課)と埋蔵文化財センターを設置
1975	50.	3.	奈良県高市郡明日香村奥山に飛鳥資料館が開館
1980	55.	4.	美術工芸研究室を奈良国立博物館の仏教美術資料研究センターに移換
1980	55.	4.	庁舎を奈良市二条町に移転 平城調査部・埋文センターを庁舎に統合
1988	63.	8.	飛鳥藤原宮跡発掘調査部庁舎を橿原市木之本町宇宮ノ脇に新営
April	1952		The Institute established
April	1963		Division of Heijo Palace Site Investigations established
April	1973		Accounts Sec. Division of Asuka/Fujiwara Palace Site Investigations, and Asuka Historical Museum established
April	1974		General Affairs Dept. and Centre for Archaeological Operations established
March	1975		Asuka Historical Museum opened to public
April	1980		Institute headquarters moved to Nijo-cho, Nara City
August	1988		New headquarters building for the Division of the Asuka/Fujiwara Palace Site Investigations completed

History of the Institute

The Institute began as an auxiliary organization of the government's National Commission for Protection of Cultural Properties.

In 1963, problems related to the protection of the Heijo (Nara Imperial) Palace site necessitated the inception of the Division of the Heijo Palace Site Investigations. Ten years later, the Division of the Asuka and Fujiwara Palace Site Investigations was established as part of the government's policy to protect cultural properties in the Asuka area. The Asuka Historical Museum was also opened for the same reason.

In order to help meet the demand for rescue excavations conducted by local governments, the Centre for Archaeological Operations was established in 1974 to train local excavators and to provide advice to local authorities.

調査研究成果の普及活動

研究所には公開施設として飛鳥資料館・平城宮跡資料館・同遺構展示館・飛鳥藤原宮跡発掘調査部展示室がある。春秋には研究職員が調査研究成果を発表する公開講演会を開催し、飛鳥資料館では、企画展示に関係して内外の演者による講演会を催している。両発掘調査部で実施する発掘調査では、発掘終了時に現地説明会を開催、成果を発表している。調査研究成果を公表する刊行物には、学報・史料・年報・基準資料・飛鳥資料館図録・埋蔵文化財ニュースのシリーズがある。2000年4月現在、蔵書は188,012冊、写真資料680,224点に達している。

Educational Activities Research Collections

The Asuka Historical Museum, Heijo Palace Site Museum, Archaeological Feature Display Shelter at the Heijo Palace Site, and Display Rooms of the Division of the Asuka and Fujiwara Palace Site Investigations are all open to the public. The Institute also holds public lectures in spring and autumn every year. The Asuka Historical Museum, in addition, holds public lectures related to the themes of special exhibitions. The Divisions of both the Heijo Palace Site and the Asuka and Fujiwara Place Site Investigations hold on-site presentations on excavation results whenever an excavation ends or concludes an important phase. The publication program of the Institute includes: research reports, publications on historical matters, catalogues of the Asuka Historical Museum, *Standard Data Compendium*, the Institute's *Annual Bulletin*, and *News of the Centre for Archaeological Operations*. Our research collection consists (as of April 1, 2000) of 188,012 volumes of books and 680,224 photographs.

文化財保護の国際学术交流



唐代古墳壁画修復の技術的検討

Technical examination for the restoration of a Tang Dynasty tomb murals

奈良国立文化財研究所における国際協力の事業内容は、共同研究・研修・保存修復などであり、他機関への協力事業も多い。平成12年度は、6件の協力事業を中心におこなう。中国・陝西省の漢長安城における宮殿遺跡を共同発掘調査する「アジアにおける古代都城遺跡の研究と保存に関する研究協力」、カンボジア・アンコール遺跡近隣でクメール陶器を生産したタニ窯跡群の発掘調査をおこなう「アンコール文化遺産保護共同研究」、中国・河南省における鞏義（旧鞏県）三彩窯跡の調査を予定している「東アジアにおける生産遺跡の調査研究協力」、また韓国との「古代日本の都城遺跡形成過程等に関する調査研究」などが主な事業である。さらに、文部省科学研究費補助金によるアメリカ合衆国・スミソニアン研究機構とおこなう「アジア地域における陶磁器の流通に関する自然科学的研究」や中国・陝西省との「唐代古墳壁画の転写・輸送・保存修復に関する科学的研究」などがある。



カンボジアでの窯跡調査
Investigation of a Tani kiln site in Cambodia



漢長安城での日中学術調査 Japanese-Chinese scientific
investigation of the Han Dynasty capital Chang An

International Academic Exchanges related to Cultural Properties Conservation

Projects in international cooperation, undertaken in great numbers by the Nara National Cultural Properties Research Institute in conjunction with other institutions, include joint research, training, restoration, and preservation. During the 2000 fiscal year, these efforts will focus around six programs of cooperation. The principal projects include a joint excavation at the palace site of the Han Dynasty capital Chang An, in China's Shanxi Province, under the program in "Cooperative Research for the Preservation and Study of Ancient Capitals in Asia"; excavation at the Tani kiln site, a Khmer stoneware production center near the Angkor complex in Cambodia, as part of the program for "Cooperative Research Related to the Preservation of Angkor Cultural Heritage"; investigation of a three-color glazed pottery kiln site in Gong Yi County, in China's Henan Province, planned under the program of "Cooperative Investigative Research on Production Sites in East Asia"; and a project conducted with Korea in "Cooperative Research on the Formation of Capital Sites in Ancient Japan." In addition, there is also a project on "Natural Science Research Concerning the Circulation of Porcelain in the Asian Region," to be conducted with Smithsonian Institute of America under a Ministry of Education Grant-in-Aid for Scientific Research, and one on "Scientific Research Concerning the Transcription, Transportation, Restoration, and Preservation of Tang Dynasty Tomb Murals," to be carried out with China's Shanxi Province.



木製品の保存処理

Conservation treatment of wooden artifacts



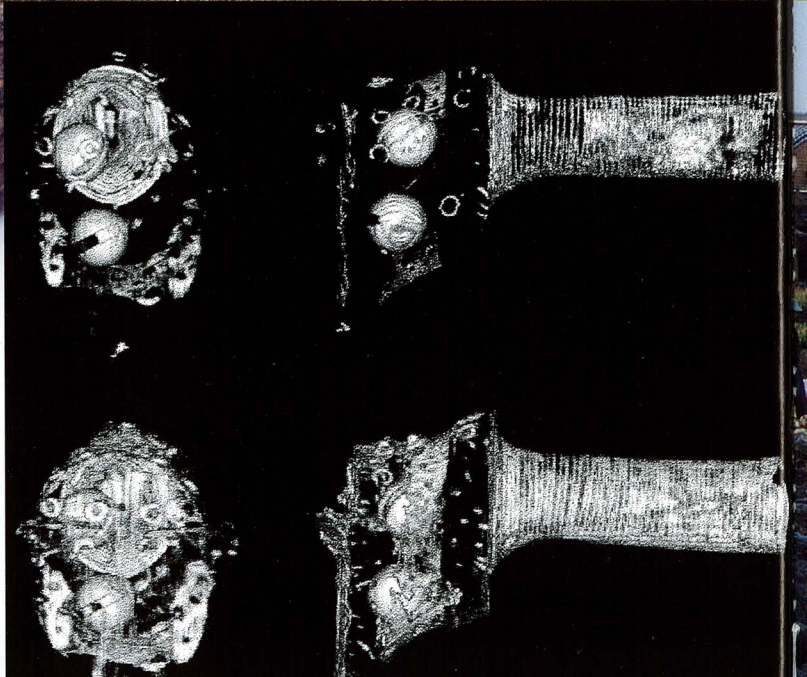
平城宮東院庭園の復原と公開



平城宮跡大極殿院現地説明会風景



保存処理を行った藤ノ木古墳の剣とX線CT 3次元画像による柄内部



内部構造が立体的にわかるX線CT 3次元画像は遺物診断に最適



Reconstruction of the East Palace Garden



飛鳥資料館の屋外展示

Open-air exhibition at Asuka Historical Museum



View of an Explanation meeting on the Spot

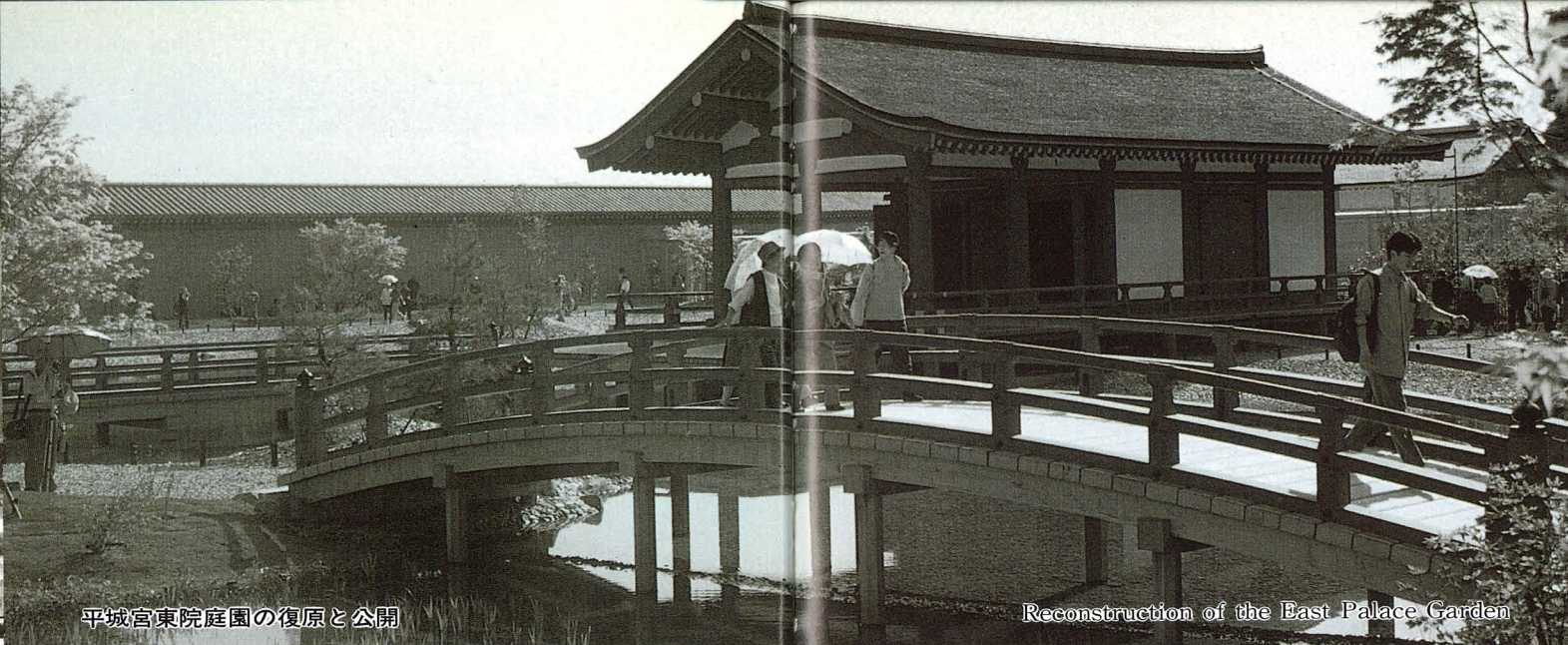


飛鳥池遺跡での現地説明会風景

View of an Explanation meeting on the Spot

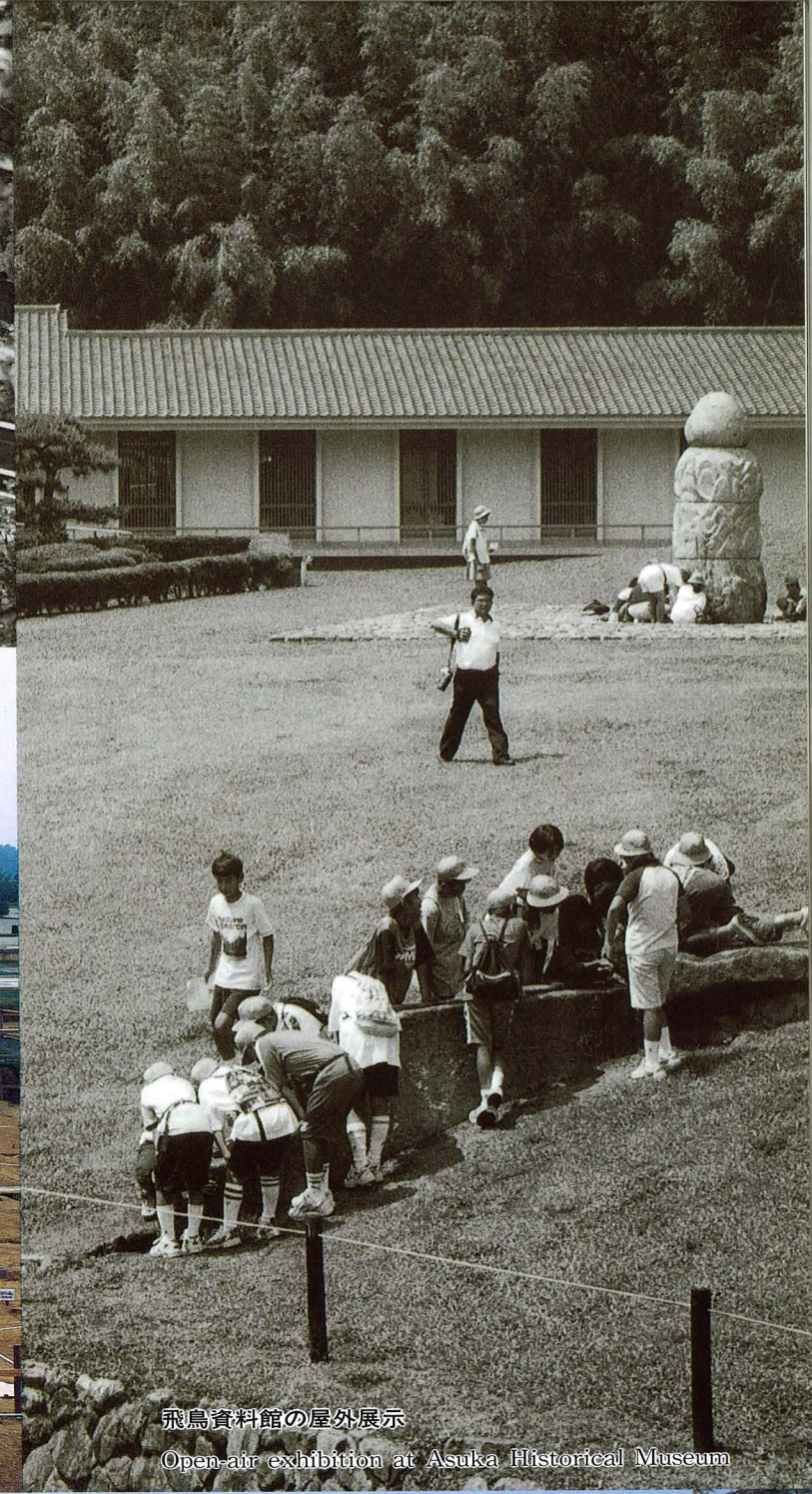


木製品の保存処理
Conservation treatment of woodeen artifacts



平城宮東院庭園の復原と公開

Reconstruction of the East Palace Garden



飛鳥資料館の屋外展示
Open-air exhibition at Asuka Historical Museum



平城宮跡大極殿院現地説明会風景

View of an Explanation meeting on the Spot



保存処理を行った藤ノ木古墳の剣とX線CT3次元画像による柄内部



内部構造が立体的にわかるX線CT3次元画像は遺物診断に最適



飛鳥池遺跡での現地説明会風景

View of an Explanation meeting on the Spot